

# La prise en charge de la lutte aux changements climatiques par les municipalités

**John Husk**

Politologue et conseiller municipal à Drummondville depuis 2009

Premier vice-président, ROBVQ

**4<sup>e</sup> Portes ouvertes sur les actions  
environnementales en milieu municipal  
Windsor, 22 mai 2019**



A scenic view of a river flowing through a dense forest. The river is turbulent, with white water rapids and dark, rocky banks. The surrounding forest is lush and green, with tall trees and dense foliage. A white rectangular box is overlaid on the center of the river, containing the word "Introduction" in a bold, blue, sans-serif font.

# Introduction

# Politique municipale

- Niveau de politique « terrain »
- Fort sentiment d'imputabilité des élus : proximité
- Conseil = reflet d'une population
- Ressources limitées et enjeux multiples

# Municipalités et lutte aux changements climatiques : 3 éléments à retenir

**1. La gouvernance climatique**

**2. La gestion du changement**

**3. Un bon processus**



# 1. Gouvernance climatique

## Objectifs : institutionnalisation et appropriation

- Piège classique : limiter la responsabilité DD (et donc LCC) au Service de l'environnement
- C'est plutôt l'affaire de toute l'organisation
- Donc : Politique cadre globale de DD = incontournable
- Autres politiques cohérentes en découleront
- Responsabiliser Mairie et Direction générale VS. DD

Conseil  
municipal

Mairie

Direction  
générale

Affaires  
juridiques

Service aux  
citoyens

Gestion du  
territoire

Services  
internes

Conseil  
municipal

Mairie

Direction  
générale

Affaires  
juridiques

Service aux  
citoyens

Gestion du  
territoire

Services  
internes



Conseil  
municipal

Mairie

Direction  
générale

Affaires  
juridiques

Service aux  
citoyens

Gestion du  
territoire

Services  
internes

Conseil  
municipal

Mairie

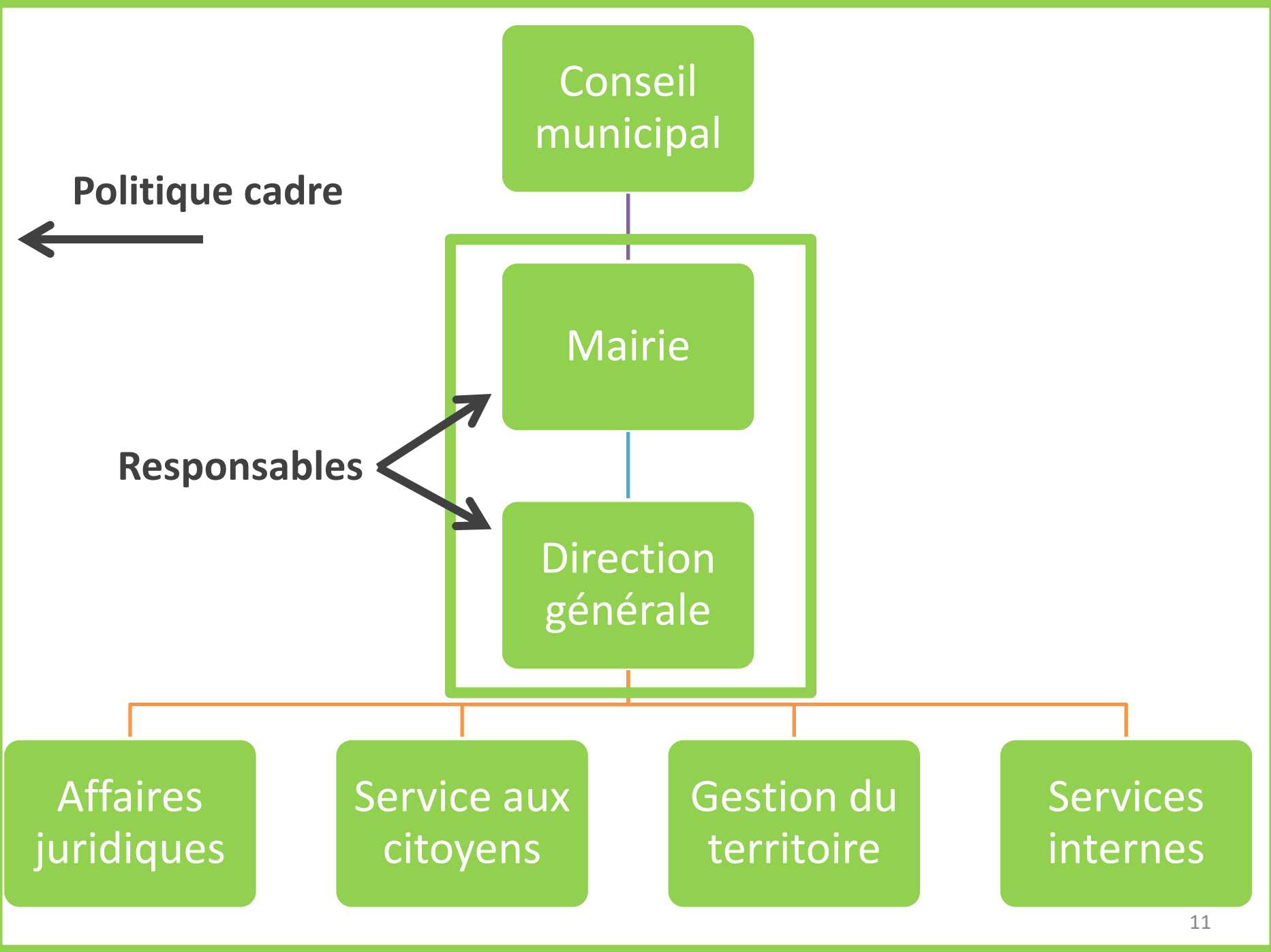
Direction  
générale

Affaires  
juridiques

Service aux  
citoyens

Gestion du  
territoire

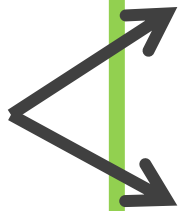
Services  
internes



**Politique cadre**



**Responsables**



Conseil municipal

Mairie

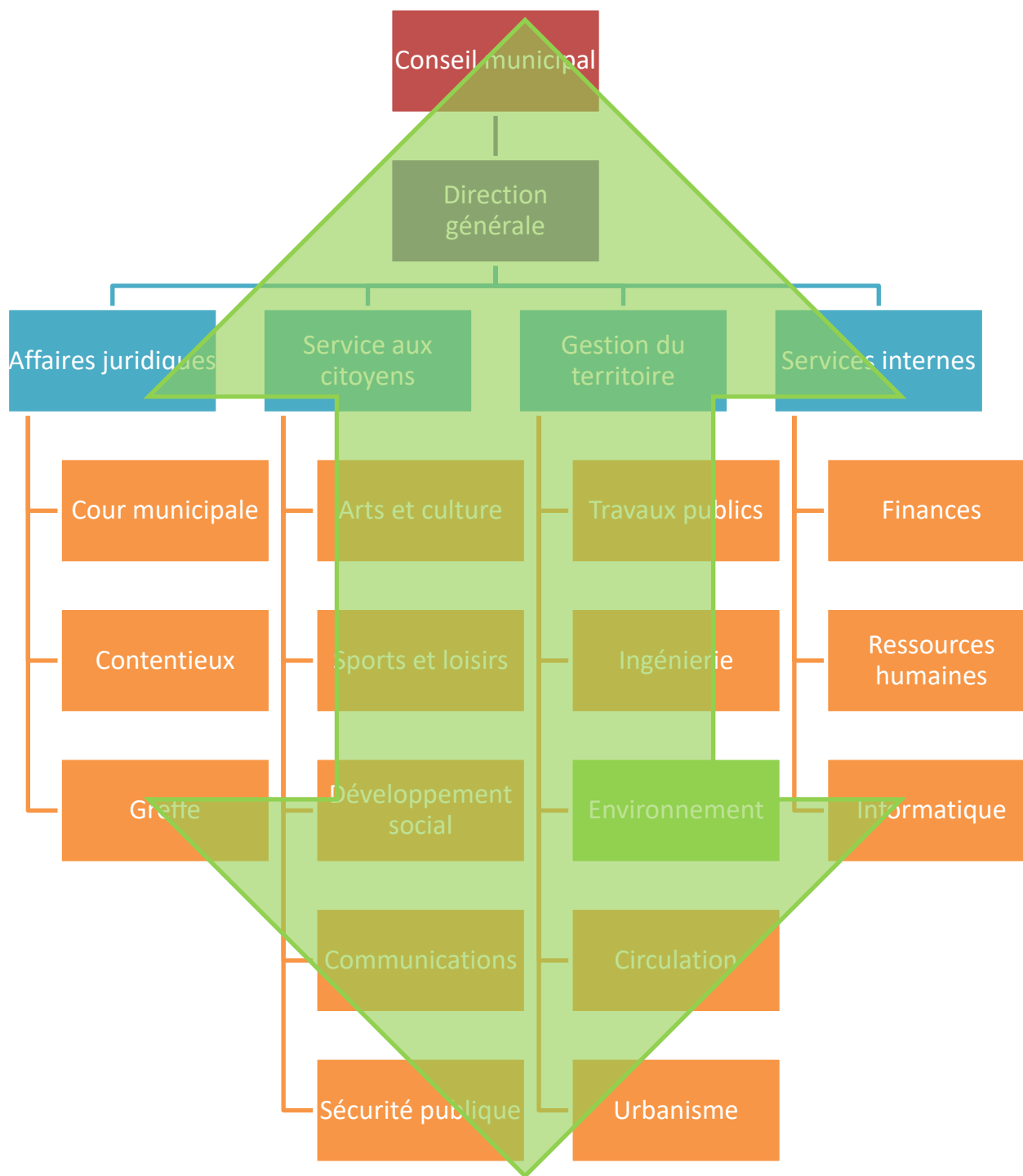
Direction générale

Affaires juridiques

Service aux citoyens

Gestion du territoire

Services internes



# DRUMMONDVILLE



**PLANIFICATION  
STRATÉGIQUE  
2017-2022**

## VISION

PERSPECTIVES DU  
DÉVELOPPEMENT DURABLE

**PROGRÈS  
SOCIAL**

### EXPÉRIENCE CITOYEN

- 1 Déterminer l'expérience citoyen attendue et mobiliser le personnel de l'organisation vers sa mise en œuvre.
- 2 Reconnaître l'engagement des citoyens qui contribuent positivement au développement de notre ville.

### VILLE INTELLIGENTE

- 7 Améliorer le service aux citoyens et les relations avec la communauté par l'intégration des technologies de l'information et de la communication (TIC).
- 8 Intégrer les TIC dans les relations interservices.

### GESTION DES INFRASTRUCTURES ET DU TERRITOIRE

- 11 Poursuivre le développement et la mise à niveau des infrastructures culturelles, sportives, de loisirs et de circulation.

**PROTECTION DE  
L'ENVIRONNEMENT**

- 3 Favoriser l'accès aux milieux naturels.
- 4 Amorcer l'élaboration d'un plan de mobilité durable (transport en commun et transport actif).

- 9 Réduire l'empreinte écologique de l'organisation municipale par l'utilisation des TIC.

- 12 Protéger et mettre en valeur les milieux naturels, humides et aquatiques.
- 13 Gérer les risques liés aux changements climatiques afin de s'y adapter.

**CROISSANCE  
ÉCONOMIQUE**

- 5 Valoriser les quartiers.
- 6 Favoriser une offre de formation en adéquation avec les besoins identifiés dans le milieu.

- 10 Analyser les opportunités quant au partage de données avec les citoyens et les entreprises.

- 14 Réduire la quantité de déchets urbains à éliminer sur le territoire par la gestion intégrée des matières résiduelles et par la régionalisation.

- 5 Assurer la pérennité des infrastructures municipales.
- 16 Planifier et développer les infrastructures nécessaires à la croissance économique (secteurs industriel, commercial et des services).
- 17 Modéliser le développement du secteur tertiaire.



## 2. Gestion du changement

- **LCC implique nécessairement des... changements**
- **Changement = résistance**
- **Urgence empire cette dynamique**
- **Faux de croire que tous veulent agir**
- **Le statu quo ne se laissera pas faire docilement...**

# Spectre d'action politique



« Vous n'en faites pas assez! »



« Vous en faites trop! »



**Proximité citoyens / élus**  
**+**  
**Changements engendrés par LCC**  
**=**  
**Recette pour tension et conflits**  
**=**  
**Risque de projets dilués / abandonnés**

# Acceptabilité sociale




2017

# Piste cyclable sur Jean-De Brébeuf : les résidents ne l'acceptent pas

*Le lundi 10 avril 2017, 0h00*

---

 Imprimer

 Partager 0

 Tweeter

**Le projet d'aménager une piste cyclable de chaque côté du boulevard Jean-De Brébeuf ne passe pas chez les résidents du secteur qui se disent fortement dérangés par l'interdiction du stationnement dans la rue.**

[redacted] une piste cyclable sur la rue la plus achalandé PAS  
UNE IDÉE DE GÉNIE

J'aime · Répondre · 1 ans



[redacted] Une autre id de sans genie colise les rue sont rendu  
pire que bagdad allumer avant de faire des piste cyclables

J'aime · Répondre · 1 ans



[redacted] Si cela continu laisser votre auto au limite de la  
ville et toutes les rue seront pour cyclisme

J'aime · Répondre · 1 ans



# Finalemment...




[journalexpress.ca](http://journalexpress.ca)



## Aux gouttières citoyens

Le jeudi 4 février 2016, 0h00

**ENVIRONNEMENT.** Les citoyens de Drummondville sont interpellés par la Ville de Drummondville, via le nouveau règlement 4706 sur les rejets dans les réseaux d'égout, pour que leurs gouttières évacuent dorénavant l'eau de pluie sur une surface perméable à une distance d'au moins 1,5 mètre du bâtiment. Fini le temps de laisser couler l'eau jusqu'à la rue.

 Imprimer

 Partager 0

 Tweeter

# 2019

## Depuis 2016 : -28% nombre de surverses eaux usées

Année de construction	Avant 2016	À compter de 2016
Taux de conformité	60%	40%

### Gouttières non conformes : les amendes s'en viennent

Le 15 avril 2019 à 21 h 22 min

Temps de lecture : 4 min

# Spectre d'action politique



« Vous n'en faites pas assez! »



« Vous en faites trop! »



- Écoanxiété : rapports GIEC 2018 + biodiversité 2019
- Pression croissante sur le politique

**Impacts croissants**  
+  
**Ressources limitées**  
+  
**Nécessaire priorisation**  
=  
**Augmentation de la tension**

<b>Quartier</b>	<b>Réclamations pour refoulements d'égouts depuis 2010</b>
<b>A</b>	<b>114</b>
<b>B</b>	<b>45</b>
<b>C</b>	<b>1</b>
<b>D</b>	<b>5</b>

Les rues de la ville.....Ouff c'est vraiment pas beau!! pas pratique et au lieu de tout ça vous auriez dû

J'aime · Répondre · 3 sem

Arreter d'investir dans des niezerie pis reveiller vous la ville au complet est du pour etre refaite!!!

J'aime · Répondre · 8 sem

commence???????

J'aime · Répondre · 1 sem

Mettez moins d'argent sur les fleurs sur le boul st-joseph, nous n'avons pas le temps de les regarder car nous sommes trop occupés à éviter les nids-de-poule.

Commencer donc par reparer les nis d'autruche les avant de vouloir mettre des dos d'ane de 4 pied cher au moins 20 trous

e · 5 sem

avec ces immenses trous ils auront pas besoin de sortir les boites à fleur 😊 se seront des boites à fleurs naturel.

J'aime · Répondre · 8 sem · Modif

Ca l'air que c'est plus important de gérer les déchets des drummondvillois que de réparer les crateres dans les rues !

et pendant ce de poules. Dire que ce sont ceux qui utilisent ces rues qui paient pour ce parc.C'est d'un ridicule

J'aime · Répondre · 9 sem

Si le maire mettait autant d'ardeur qu'il mets sur les trottoirs et les poubelles de la ville , on aurait les rues les plus belles du Québec !!

mais des nic

J'aime · Rép

Engagé des compagnies de l'Ontario pour refaire les routes. On aurait les plus belles routes du quebec !!

J'aime · Répondre · 8 sem

Je fais é Et il y a vraiment une négligence à ce sujet à drummondville.

J'aime · Répondre · 9 sem

J'aime · Répondre · 19

# Émergence (?) : fatigue psychologique d'élus motivés



Wikipedia.org



Radio-canada.ca

**«Je quitte parce que je n'ai plus la foi en nous  
comme collectivité» – Isabelle Marquis**

Le 19 mars 2019 – *Modifié à 15 h 33 min le 19 mars 2019*

Temps de lecture : 4 min

## Pistes (1/2)

- Information, éducation et sensibilisation du public
- Participation citoyenne en amont
- Inclure toutes parties prenantes pour adhésion
- Favoriser les projet pilotes
- Bâtir prioritairement vision long terme...
- ...mais aussi prévoir actions à court terme pour générer la confiance dans la population

## Pistes (2/2)

- Leadership politique fort et vision claire
- Équilibre tête froide / sentiment d'urgence
- « Persistance stratégique » : choisir ses batailles
- Municipalités, citoyens, ONG : mieux se comprendre
- Prise de décision : *entendre VS. écouter*
- Beaucoup de communication et patience
- Fonction publique allumée...

# Des élus à sensibiliser, mais aussi des fonctionnaires

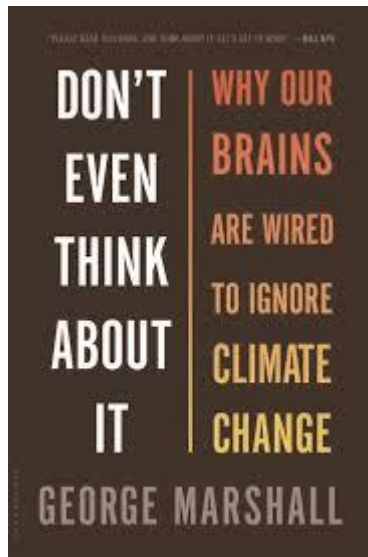
- Ne pas sous-estimer l'importance de la fonction publique
- Influence importante et structurante auprès des élus
- Tous doivent contribuer, de la DG jusqu'aux cols bleus
- Mais ont aussi besoin de ISÉ...

« Avant ce dossier, je ne croyais pas aux changements climatiques »



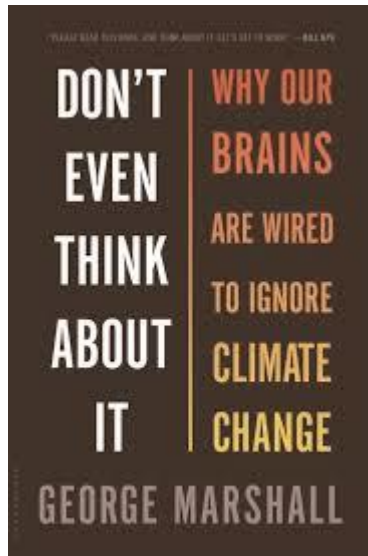
L'importance des données





- **LCC = changer**
- **Changer = stressant, énergivore. Pire quand cela touche notre confort**
- **Ampleur des CC provoque sentiment impuissance / culpabilité**
- **Cerveau réagit souvent par mécanismes de défense : ignorer ou nier**
- **Être trop alarmiste provoque un repli et non pas une mobilisation**

- Vision claire : les gens ont tendance à se mobiliser autour d'un projet rassembleur dont ils sont fiers



- Être honnête VS. réalité mais proposer solutions constructives et positives
- Expliquer forte valeur ajoutée actions LCC
- Oubliez ours polaires et glaciers : il faut créer une proximité : avantage muni
- ~~changement~~ dérèglement climatique
- Sauver ~~la planète~~ les humains


PIERRE COLLERETTE  
MARTIN LAUZIER  
ROBERT SCHNEIDER

2<sup>e</sup>

ÉDITION

# LE PILOTAGE DU CHANGEMENT

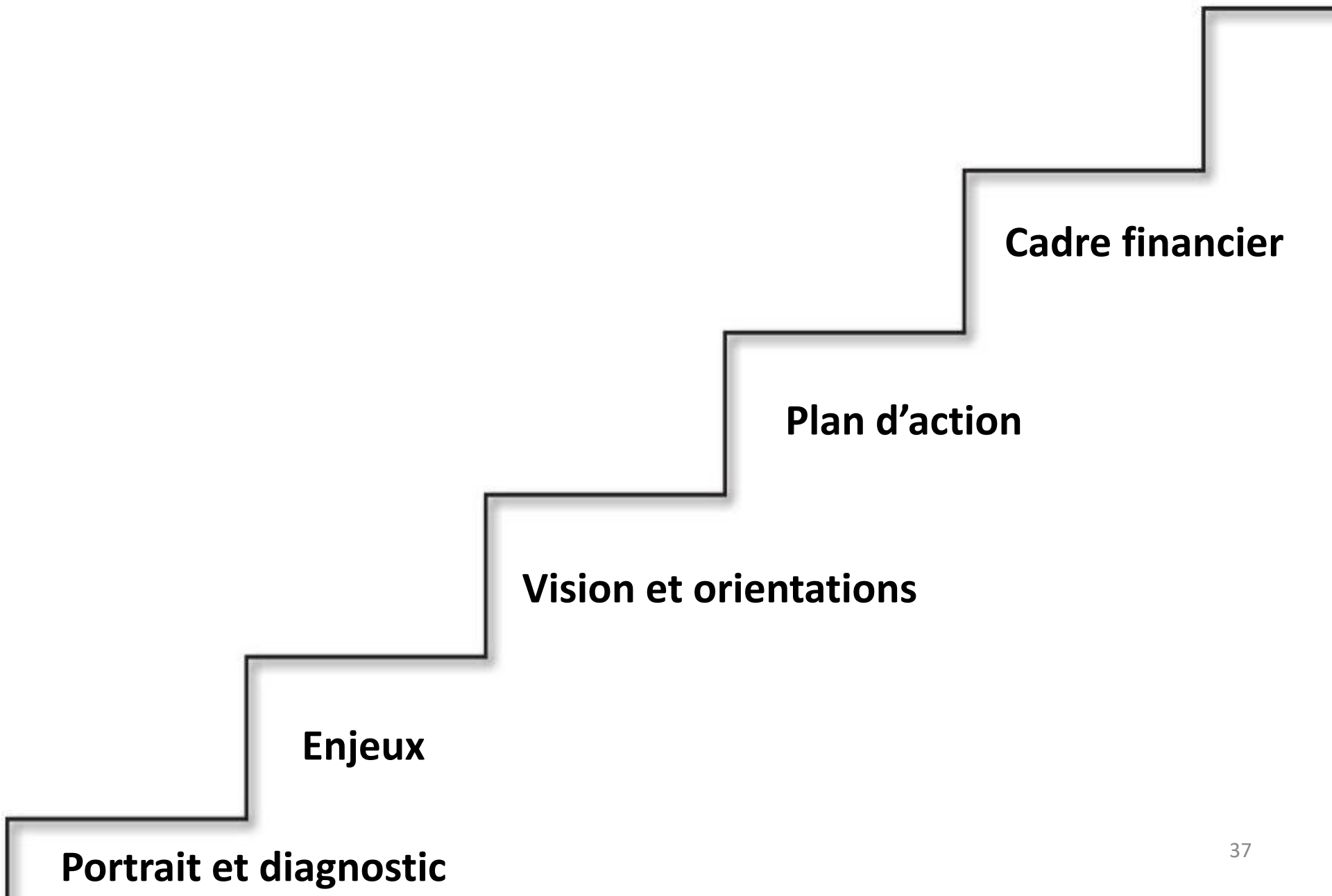


 Presses  
de l'Université  
du Québec



# 3. L'importance du processus

# Un bon processus se fait étape par étape...



...et est complet et prévisible pour susciter confiance



# D'abord, privilégier une planification intégrée

- **Sentiment d'urgence pousse vers actions LCC ponctuelles et court terme : pas bon**
- **Pour s'attaquer structurellement au problème, il faut vision globale long terme avec actions cohérentes**



- **Vision GMR : 2 ans à élaborer, en vigueur janvier 2016**
- **Multiplés actions mises en œuvre : projet collecte intelligente, collecte des organiques dans ICI, écoles, etc.**
- **Résultats probants (février 2018) : -14,6% déchets**



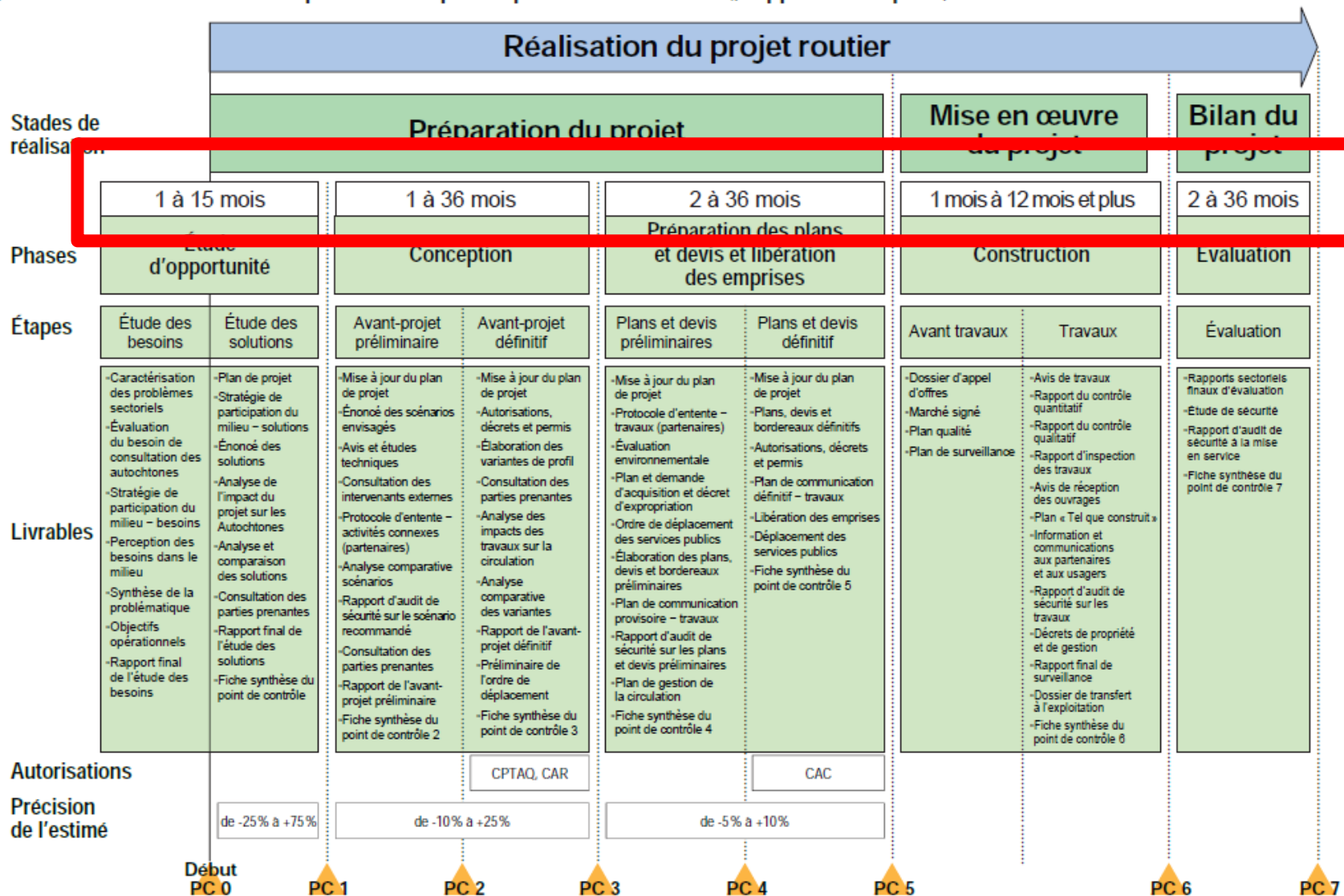
# Gestion de projets

- **LCC : complexification très importante des enjeux**
- **Changements non négligeables : concertation, intégration, délais allongés, budgets plus élevés, etc.**
- **Ex. mobilité durable VS. réfection infrastructures :**
  - place pour tous les modes de transport
  - réduction îlots de chaleur
  - perméabilisation de la surface
  - accessibilité universelle

# Cheminement ministériel de réalisation de projets routiers

Éléments déclencheurs d'un projet : demandes du milieu, observations et inspections, plan de transport et plan d'action du MTQ, rapports d'enquête, etc.

Figure 6  
Cheminement ministériel de réalisation de projets routiers



# Concertation et consultation



# Ne pas sous-estimer l'importance

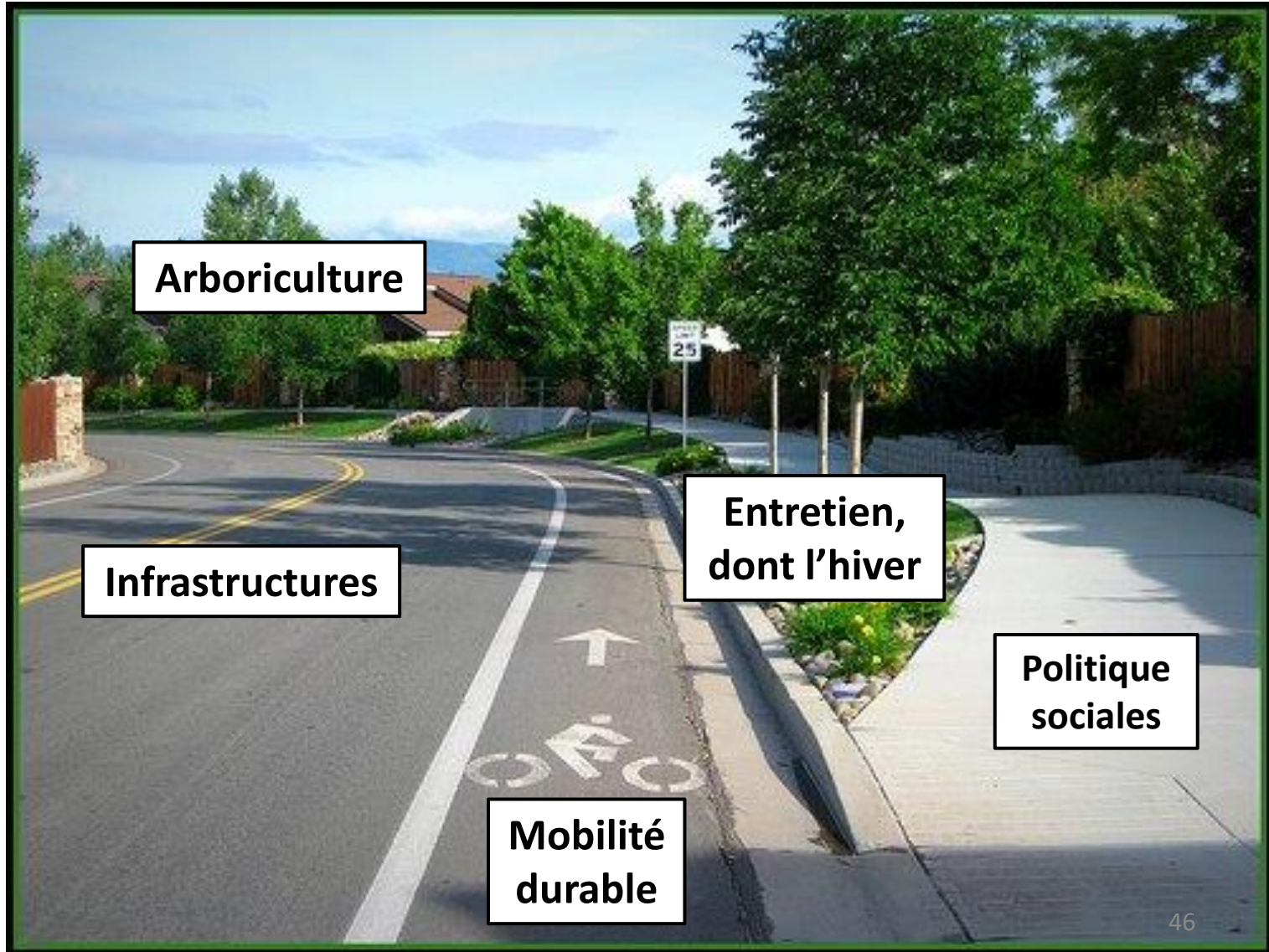
- **Leadership Ville crée nécessairement un momentum**
- **Effcience accrue LCC via complémentarité des connaissances et expertises**
- **Mise en commun des ressources**
- **La concertation améliore aussi la solidarité sociale**

# Interne : base pour favoriser l'appropriation

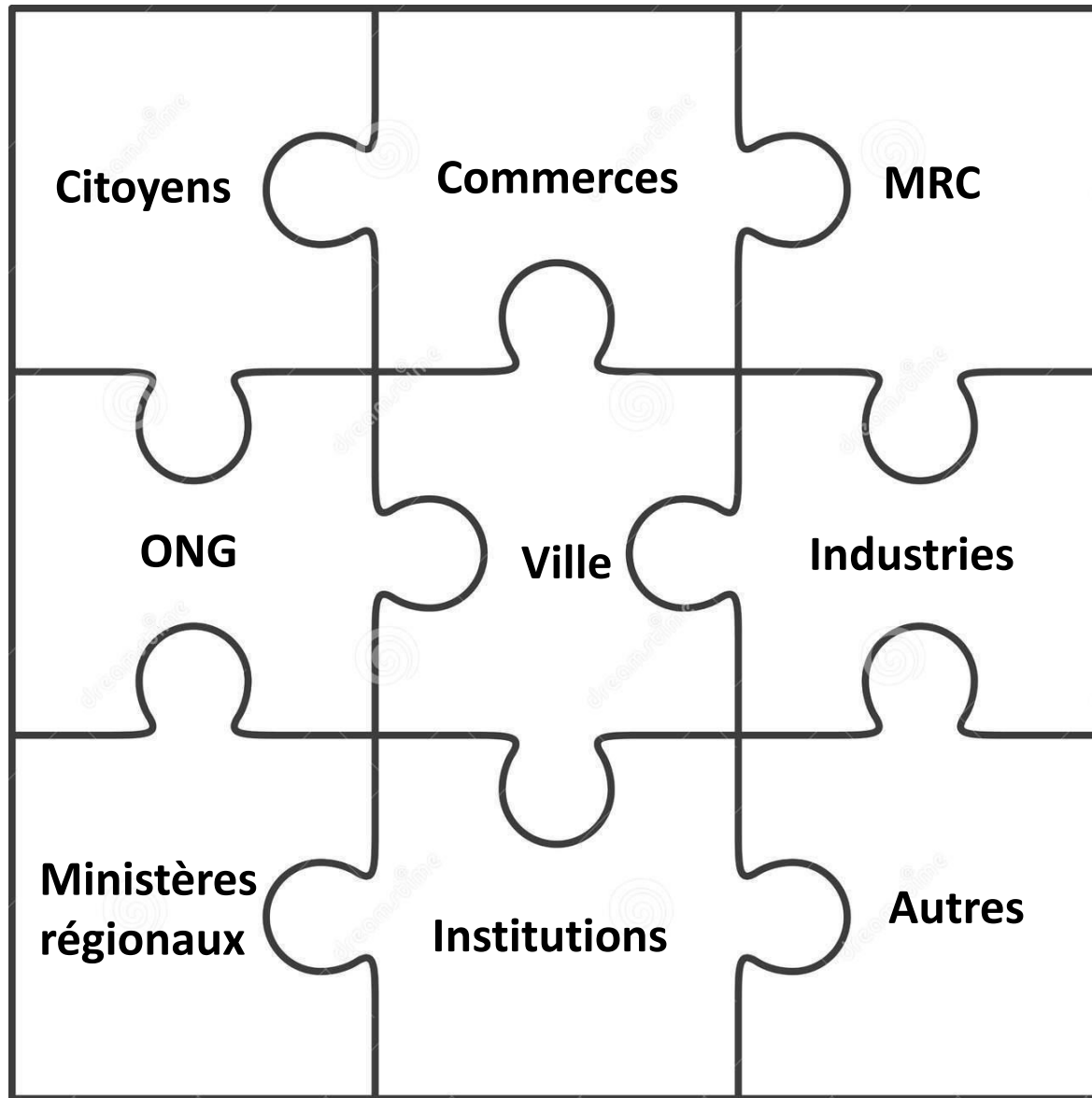


**Projet**

**Concertation  
interne**



# Externe



# Adhésion et mobilisation

- Implication des parties prenantes dès le début
- Tout au long du processus, surtout dans la recherche de solutions
- Favoriser l'appropriation par tous, éviter le *tablettage*
- Consultation / concertation = exigeant, mais rentable





MRC de Drummond

## CHARTRE DU BASSIN VERSANT DE LA RIVIÈRE SAINT-GERMAIN

La présente Charte constitue uniquement un engagement moral et n'a aucune valeur légale.

### PRÉAMBULE

*La gestion de l'eau est une responsabilité collective qui implique de nombreux intervenants ayant la responsabilité d'en assurer sa pérennité, tant pour sa quantité que sa qualité. Ainsi, plusieurs acteurs du bassin versant de la rivière Saint-Germain ont constaté au cours des dernières années que des actions doivent s'imposer pour en améliorer son état. Dans ce contexte, seule une démarche collaborative, concertée et stratégique de l'ensemble des intervenants concernés constitue le levier qui permettra de remédier à la situation et de faire une réelle différence à long terme.*

### Considérant que :

En 2009, le gouvernement du Québec adoptait la Loi affirmant le caractère collectif des ressources en eau et visant à renforcer leur protection. Cette Loi reconnaît l'eau comme une richesse de la société québécoise et comme une partie intégrante du patrimoine collectif québécois;

Depuis 2006, le Conseil de gouvernance de l'eau des bassins versants de la rivière Saint-François (COGESAF) reconnaît à travers son Plan directeur de l'eau l'état préoccupant de la rivière Saint-Germain comme étant une priorité pour les actions à mettre en œuvre sur le territoire;

Selon le consortium scientifique québécois Ouranos, un des impacts envisageables des changements climatiques dans le sud du Québec pourrait être une augmentation de la fréquence, de l'intensité ou de la durée des événements climatiques extrêmes tels que les précipitations, risquant ainsi d'amplifier la problématique de la rivière Saint-Germain;

Plusieurs citoyens résidant dans le bassin versant sont de plus en plus affectés par le régime hydrique dénaturé de la rivière Saint-Germain, notamment par des inondations, l'érosion de sols et décrochage de rives. De plus, plusieurs paramètres indiquent actuellement que l'eau de la rivière Saint-Germain est de mauvaise qualité.

### Dans ce contexte :

Les acteurs du bassin versant de la rivière Saint-Germain signataires de la présente Charte sont conscients que l'état de la rivière Saint-Germain est préoccupant et qu'ils peuvent en faire davantage afin de contribuer à régler la problématique dans une perspective de développement durable.

Les signataires reconnaissent que leur collaboration est essentielle pour la revitalisation de la rivière Saint-Germain et s'engagent ainsi, dans les limites de leur mission et des ressources disponibles, à contribuer aux efforts en ce sens et conviennent des actions suivantes :

- définir des objectifs communs et mettre en œuvre les actions nécessaires dans l'atteinte de ceux-ci;
- sensibiliser les citoyens, membres d'organisations, partenaires et autres acteurs en diffusant de l'information au sujet de la problématique;
- mobiliser et accompagner les intervenants dans la mise en œuvre d'actions permettant l'amélioration de la qualité de l'eau et la diminution des impacts liés aux variations de débits;
- prioriser le territoire du bassin versant de la rivière Saint-Germain dans la mise en œuvre d'actions pouvant avoir un impact positif sur la qualité de l'eau et la gestion des débits;
- interpeller les instances gouvernementales et autres acteurs nationaux afin qu'ils fournissent aux intervenants appropriés les outils, notamment financiers, qui leur permettront d'avoir un impact positif envers la problématique;
- partager leur expertise et meilleures pratiques respectives aux autres partenaires du bassin versant afin d'assurer la mise en œuvre des actions;
- maintenir la collaboration et la synergie entre les acteurs par la communication et concertation.

# Cadre financier et suivi

- **Villes ont (habituellement) un cadre financier**
- **La LCC coûte beaucoup d'argent : on la prend où?**
- **Votre cadre inclut-il la LCC? (Donc, est-il durable?)**
- **Si on ne peut pas taxer plus, on coupe? Si oui, dans quoi?**



## VERS DE GRANDES VILLES RÉSILIENTES : LE COÛT DE L'ADAPTATION AUX CHANGEMENTS CLIMATIQUES

10 mai 2019

Isabelle Charron, agr.  
Présidente

[www.groupeageco.ca](http://www.groupeageco.ca)

— 19 mars 2019 / Mis à jour à 21h21

# Les villes ont besoin de 4 milliards \$ pour affronter les changements climatiques d'ici cinq ans



MATHIEU BÉLANGER  
Le Droit



# Le nerf de la guerre : exemple fictif

- Valeur foncière moyenne : 200 000\$
- Taux taxe foncière : 0,80\$ / 100\$ évaluation
- 0,01\$ / 100\$ évaluation = 1 M \$ revenu Ville
- Cadre financier mobilité durable : 3 M \$ / an. Donc 0,03\$ de plus / an nécessaire pour MD
- 0,03\$ = 60\$ / an pour évaluation moyenne 200 000\$
- Avec taux 0,80\$ / 100\$ éval, +0,03\$ = hausse 3,75%...

# Pistes

- D'abord, bien définir et prioriser les besoins : primordial
- Gestion intégrée pour valeur ajoutée
- Concertation : complémentarité et miser sur forces
- Mise en commun des ressources
- Profiter des programmes et interpeller gouvernements
- Nouveaux outils à l'horizon?

# Suivi de décisions

- Mécanismes de suivis à intégrer aux politique publiques
- Mine de rien, fort important
- S'imposer une saine pression de reddition de comptes
- Imputabilité pour favoriser avancement et confiance
- Importance : objectifs, cibles et indicateurs

A photograph of a forest stream with a white text box overlaid in the center containing the word "Conclusion" in blue. The stream flows through a dense forest of thin trees, with a fallen log on the right bank. The water is dark and reflects the surrounding greenery.

# Conclusion

# Municipalités et lutte aux changements climatiques : 3 éléments à retenir

**1. La gouvernance climatique**

**2. La gestion du changement**

**3. Un bon processus**



***Merci beaucoup!***

**Questions?**

**john.husk@hotmail.com**

**Twitter : @husk\_john**

**johnhusk.org**